

CAPÍTULO XIII INFORMACIÓN CONEXA

CONTENIDO

INFORMACIÓN CONEXA.....	1
PORCENTAJE DE MUJERES EN CARGOS DIRECTIVOS.....	1
Ilustración 1 Consolidado Gobernación participación de la mujer MND y OND 2023	2
Gráfica 1. Distribución de mujeres y hombres en las Gobernaciones	3
Gráfica 2. Comparativo por nivel Gobernaciones 2023	4
TECNOLOGÍAS DE INFORMACIÓN Y COMUNICACIÓN	5
Cuadro 1. Cobertura de internet Atlántico 2023.....	5
ACCESO A LOS SERVICIOS PÚBLICOS DOMICILIARIOS.....	7
Cuadro 2. Cobertura servicios públicos Atlántico 2023.	8
DÉFICIT HABITACIONAL	10
Cuadro 3. Déficit habitacional cuantitativo y cualitativo Atlántico 2023.	10



INFORMACIÓN CONEXA

La Información Conexa, presenta un conjunto de datos estadísticos clave que ofrecen una visión integral sobre diversos aspectos de interés para la comunidad del departamento del Atlántico. Estos indicadores reflejan el estado y la evolución de temas sociales, económicos y de desarrollo urbano que impactan directamente en la calidad de vida de sus habitantes. Entre los indicadores más relevantes se incluyen la participación de la mujer en cargos públicos, un aspecto esencial para evaluar el avance en términos de equidad de género y representatividad política. Asimismo, se aborda el déficit cualitativo y cuantitativo de vivienda en los hogares urbanos, lo que permite identificar las condiciones habitacionales y las necesidades de mejora en infraestructura. Este capítulo proporciona información valiosa para la toma de decisiones y la formulación de políticas públicas orientadas a mejorar el bienestar general de la población del Atlántico.

PORCENTAJE DE MUJERES EN CARGOS DIRECTIVOS

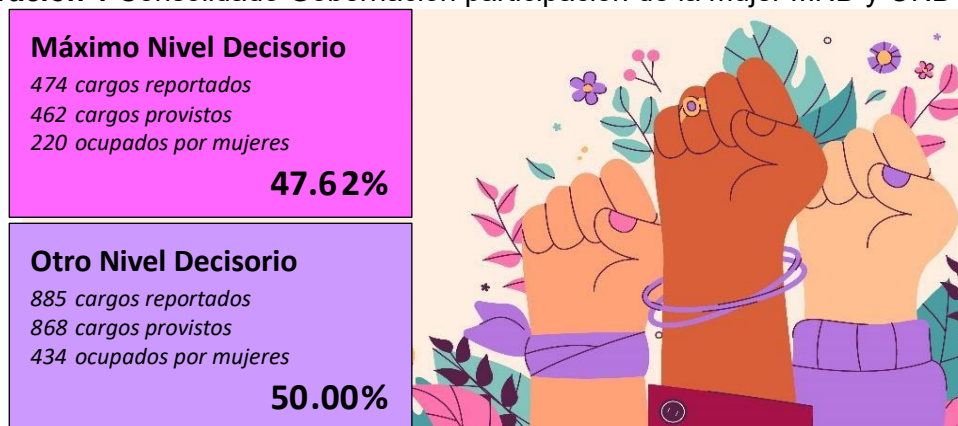
La legislación de cuotas en Colombia ha sido un avance crucial en la promoción de la participación política de las mujeres, buscando romper barreras culturales que históricamente les han limitado el acceso a los espacios de poder. Esta legislación es un esfuerzo del Estado por alcanzar la equidad de género y garantizar una verdadera representación femenina en cargos de toma de decisiones.

La Ley 581 de 2000, conocida como "ley de cuotas", se enmarca dentro de este objetivo y establece mecanismos para asegurar la participación efectiva de las mujeres en todos los niveles del poder público. Es así que define dos tipos de cargos dentro de las estructuras del gobierno: el "máximo nivel decisorio" (MND), que se refiere a los cargos de mayor jerarquía dentro de las entidades públicas a nivel nacional, regional y local, y "otros niveles decisorios" (OND), que incluyen aquellos cargos de libre nombramiento y remoción con funciones de dirección y mando, tanto en la rama ejecutiva como en la legislativa y judicial. Estos niveles decisorios son clave para asegurar que las mujeres tengan un rol en la formulación, planeación, coordinación y ejecución de las políticas del Estado, impulsando así una participación más equitativa y efectiva en el gobierno.

El Departamento Administrativo de la Función Pública presenta anualmente un informe sobre la participación de la mujer en los cargos de nivel directivo de los órdenes nacional y territorial. A continuación, se presentan los resultados de las entidades territoriales, donde se observa la distribución en Máximo Nivel Decisorio y Otros Niveles Decisorios por Gobernaciones, Alcaldías Capitales, entidades de Bogotá D.C., y Alcaldías Municipales de acuerdo con lo reportado en el formulario dispuesto por el Departamento Administrativo de la Función Pública para la vigencia 2023.

En la vigencia 2023, las 32 Gobernaciones reportaron en el Máximo Nivel Decisorio 474 cargos, de los cuales 462 fueron provistos y 220 de estos son ocupados por mujeres. En el Otro Nivel Decisorio se reportaron 885 cargos, de los cuales 868 fueron provistos y 434 de estos son ocupados por mujeres.

Ilustración 1 Consolidado Gobernación participación de la mujer MND y OND 2023

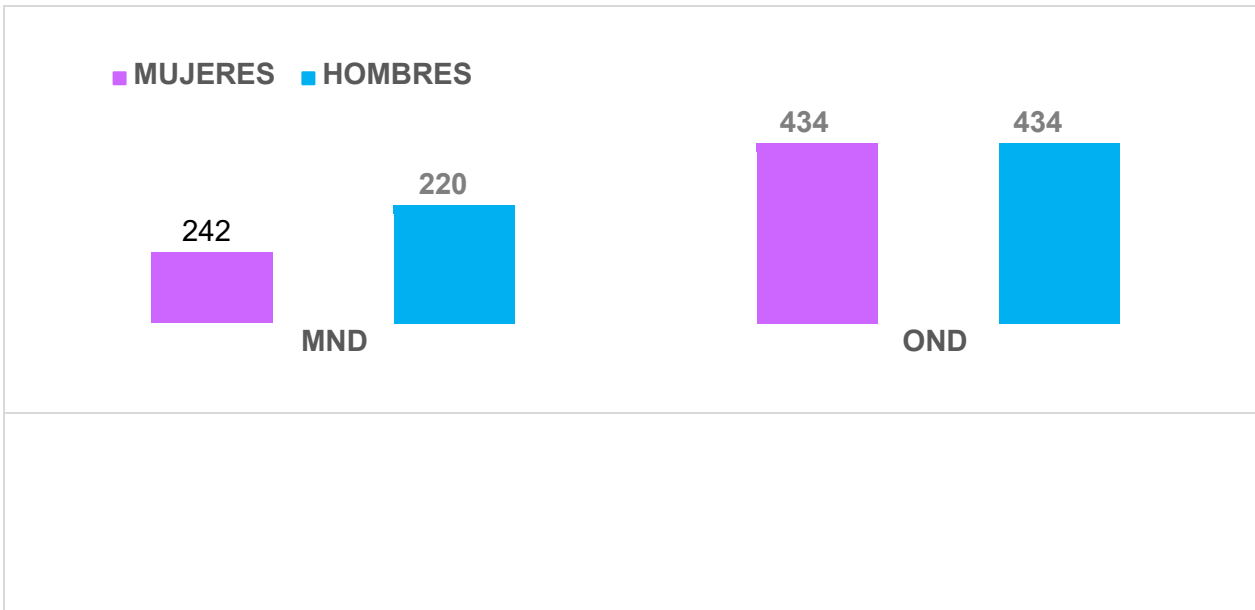


Fuente: Función Pública. Dirección de Empleo Público. Agosto 8 de 2023

En la ilustración anterior se evidencia que las Gobernaciones superan los porcentajes establecidos en la Ley 581 de 2000, con un 47,62% en el Máximo Nivel Decisorio y 50,00% en el Otro Nivel Decisorio.

En comparación con la vigencia anterior existe un aumento porcentual en el indicador de participación efectiva de las mujeres, al pasar de 43,7% (2022) a 47,62% (2023) en el Máximo Nivel Decisorio y de 46,4% (2022) a 50,00% (2023) en el Otro Nivel Decisorio, acercándose y consolidando a la paridad de género.

Gráfica 1. Distribución de mujeres y hombres en las Gobernaciones

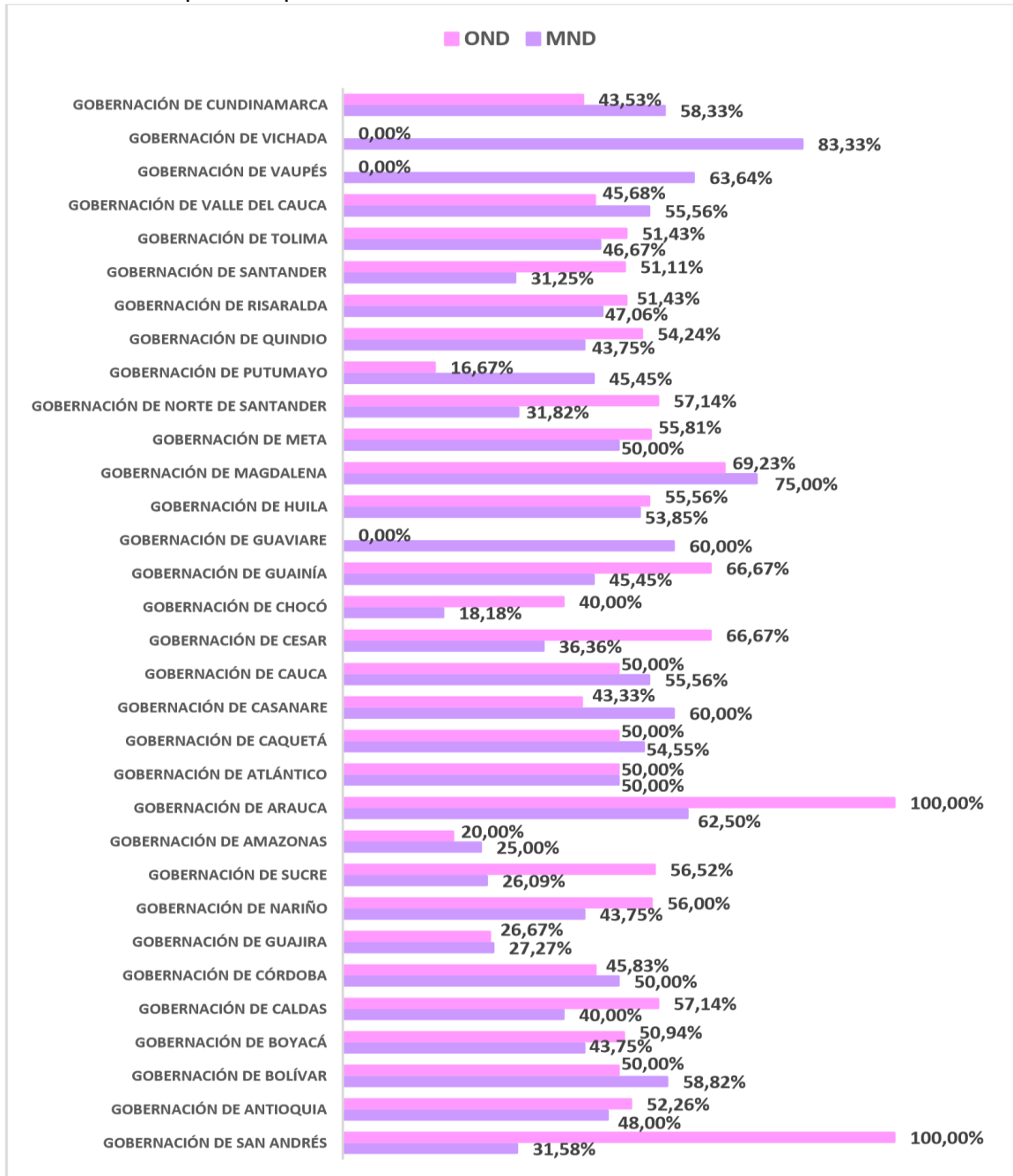


Fuente: Función Pública. Dirección de Empleo Público. Agosto 8 de 2023

En relación con la distribución de los cargos entre las mujeres y los hombres se observan buenas prácticas con el fin de alcanzar la paridad de género.

A continuación, se presenta el comportamiento del indicador en ambos niveles decisorios en las 32 gobernaciones.

Gráfica 2. Comparativo por nivel Gobernaciones 2023



Fuente: Función Pública. Dirección de Empleo Público. Agosto 8 de 2023

En la gráfica anterior, se evidencia que la Gobernación del Atlántico hay un porcentaje paritario en ambos niveles, seguida por la Gobernación de Caquetá con 54,55% en el Máximo Nivel Decisorio y 50,00% en el Otro Nivel Decisorio, la Gobernación del Meta con 50,00% y 52,81%, la Gobernación del Cauca con 55,56% y 50,00% y la Gobernación del Huila 53,85% y 55,56%, respectivamente.

TECNOLOGÍAS DE INFORMACIÓN Y COMUNICACIÓN

Las Tecnologías de la Información y la Comunicación (TIC) se refieren al conjunto de herramientas, recursos y servicios tecnológicos que facilitan la creación, almacenamiento, transmisión y procesamiento de información. Las TIC incluyen tecnologías como internet, redes móviles, software, hardware, sistemas de comunicación, plataformas digitales y aplicaciones que permiten la interconexión y la comunicación a nivel global. Estas tecnologías son esenciales para diversos sectores como la educación, la salud, el gobierno, los negocios y el entretenimiento, ya que promueven la eficiencia, la innovación y la accesibilidad en el acceso a la información.

El avance de las TIC en Colombia a nivel nacional y en los departamentos en los últimos años ha experimentado un importante avance a partir de la implementación de políticas y estrategias para mejorar la conectividad y reducir la brecha digital, lo que ha impulsado el crecimiento en el acceso a internet y otros servicios tecnológicos en diferentes regiones.

Cuadro 1. Cobertura de internet Atlántico 2023.

Departamento	Área	Total hogares	Hogares con internet		Hogares con internet por tipo de conexión					
					Fijo		Móvil		Fijo - Móvil	
					Total	%	Total	%	Total	%
Total nacional	Total	18.009	11.514	63,9	8.283	71,9	7.040	61,1	3.808	33,1
	Cabecera	13.952	9.833	70,5	7.688	78,2	5.693	57,9	3.548	36,1
	Centros poblados y rural disperso	4.057	1.681	41,4	595	35,4	1.347	80,1	260	15,5
Atlántico	Total	795	470	59,1	384	81,7	284	60,4	198	42,1
	Cabecera	756	456	60,3	379	83,2	272	59,6	195	42,8
	Centros poblados y rural disperso	39	14	35,6	4	31,8	12	87,0	3	18,8

Fuente: DANE - Encuesta Nacional de Calidad de Vida 2023.

Notas: - Datos expandidos con proyecciones de población con base en el CNPV 2018

- Resultados en miles. La diferencia en la sumatoria de variables obedece al sistema de aproximación de dígitos.

(cifras en miles/%)

Al comparar las cifras del **Total Nacional** y el **Departamento del Atlántico**, es posible observar algunas diferencias importantes en el acceso a internet y en los tipos de conexión utilizados.

1. Total hogares con acceso a internet:

- **Total Nacional:** De los 18.009 hogares, 11.514 tienen acceso a internet, lo que representa un **63,9%** de penetración.
- **Atlántico:** De los 795 hogares, 470 cuentan con acceso a internet, lo que representa un **59,1%**, ligeramente inferior al promedio nacional.

2. Hogares con internet en áreas urbanas (cabecera):

- **Total Nacional:** El 70,5% de los hogares urbanos (cabecera) tienen acceso a internet.
- **Atlántico:** El 60,3% de los hogares en cabeceras urbanas tienen acceso a internet, por debajo del promedio nacional.

3. Hogares con internet en áreas rurales:

- **Total Nacional:** En las zonas rurales y centros poblados, solo el **41,4%** de los hogares tiene acceso a internet.
- **Atlántico:** El porcentaje es incluso menor, con un **35,6%** de los hogares rurales conectados, lo que indica una mayor brecha digital en el departamento en comparación con el promedio nacional.

4. Tipo de conexión a internet (total):

- **Internet fijo:**
 - A nivel nacional, el **71,9%** de los hogares con internet tienen una conexión fija.
 - En Atlántico, este porcentaje es superior, con un **81,7%** de los hogares utilizando una conexión fija, lo que sugiere que en este departamento la conexión fija es más predominante que a nivel nacional.
- **Internet móvil:**
 - En el total nacional, el **61,1%** de los hogares tiene internet móvil.
 - En Atlántico, el **60,4%** de los hogares usa este tipo de conexión, muy cercano al promedio nacional.
- **Internet fijo y móvil:**
 - A nivel nacional, el **33,1%** de los hogares tiene ambas conexiones.

- En Atlántico, este porcentaje es más alto, alcanzando un **42,1%**, lo que indica una mayor prevalencia de hogares con acceso a ambas formas de conexión.

5. Zonas rurales y tipo de conexión:

- **Total Nacional:** En las zonas rurales, el 35,4% de los hogares tiene conexión fija y el 80,1% tiene conexión móvil.
- **Atlántico:** En las zonas rurales del Atlántico, solo el **31,8%** de los hogares tiene conexión fija, mientras que el **87,0%** accede a internet a través de una conexión móvil, lo que muestra una mayor dependencia de las conexiones móviles en las áreas rurales del departamento.

En termino general el Atlántico tiene una penetración de internet ligeramente inferior a la nacional, es notable el mayor uso de conexiones fijas y la combinación de conexiones fijas y móviles en comparación con el promedio nacional.

En cuanto a las áreas rurales muestran un acceso considerablemente más bajo a internet en comparación con las áreas urbanas, aunque Atlántico parece tener una mayor proporción de hogares rurales con internet móvil, lo que podría ser un factor clave en su conectividad rural. Y con relación a los hogares urbanos en Atlántico tienen una menor tasa de acceso a internet (60,3%) en comparación con la media nacional (70,5%), lo que indica una posible área de mejora en términos de infraestructura digital en las ciudades del departamento.

ACCESO A LOS SERVICIOS PÚBLICOS DOMICILIARIOS

El **acceso a los servicios públicos domiciliarios** en Colombia se refiere a la disponibilidad y utilización de servicios básicos como el agua potable, alcantarillado, energía eléctrica, gas natural, aseo y recolección de basuras en los hogares. Estos servicios son considerados fundamentales para garantizar una calidad de vida digna y el desarrollo social.

El acceso y la prestación de los servicios públicos domiciliarios en Colombia están regulados por un conjunto de normas y leyes que buscan garantizar la universalidad, eficiencia y calidad de estos servicios. Entre las principales normas se encuentran:

- **Constitución Política de Colombia:** Establece el derecho fundamental de todas las personas a tener acceso a servicios públicos esenciales.

- **Ley 142 de 1994:** Ley General de Servicios Públicos Domiciliarios, que regula la prestación de los servicios públicos domiciliario en todo el territorio nacional. Esta ley define los principios, los derechos de los usuarios, las funciones de las entidades reguladoras y de las empresas prestadoras de los servicios.
- **Decretos reglamentarios:** Emitidos por el Gobierno Nacional, complementan la Ley 142 de 1994 y desarrollan los aspectos técnicos y operativos de la prestación de los servicios públicos domiciliarios.
- **Acuerdos de las Comisiones Reguladoras de Energía y Gas (CREG) y de Agua Potable y Saneamiento Básico (CRA):** Estos entes técnicos son los encargados de regular los aspectos técnicos y económicos de la prestación de los servicios públicos domiciliarios y emiten normas y resoluciones para tal fin.

A continuación se presenta la estadística relacionada con el acceso a los servicios públicos de los hogares en el Atlántico vigencia 2023, acorde a los resultados de la Encuesta Nacional de Calidad de Vida – ENCV realizada por el DANE.

Cuadro 2. Cobertura servicios públicos Atlántico 2023.

Departamento	Área	Total hogares	Energía		Gas natural		Acueducto		Alcantarillado		Recolección de basura		Teléfono fijo	
		Total	Total	%	Total	%	Total	%	Total	%	Total	%	Total	%
Total nacional	Total	18.009	17.776	98,7	12.551	69,7	16.210	90,0	13.693	76,0	15.018	83,4	2.882	16,0
	Cabecera	13.952	13.928	99,8	11.847	84,9	13.669	98,0	13.046	93,5	13.722	98,3	2.853	20,4
	Centros poblados y rural disperso	4.057	3.848	94,8	704	17,4	2.542	62,6	646	15,9	1.296	32,0	29	0,7
Atlántico	Total	795	795	99,9	733	92,2	766	96,3	713	89,7	758	95,4	168	21,1
	Cabecera	756	755	99,9	711	94,1	737	97,6	711	94,0	732	96,8	167	22,1
	Centros poblados y rural disperso	39	39	99,4	22	56,4	29	72,3	3	6,7	27	67,5	0	0,7

Fuente: DANE - Encuesta Nacional de Calidad de Vida 2023.

Notas: - Datos expandidos con proyecciones de población con base en el CNPV 2018

- Resultados en miles. La diferencia en la sumatoria de variables obedece al sistema de aproximación de dígitos.

(cifras en miles/%)

Para analizar los datos del cuadro sobre el acceso a servicios públicos en hogares del **Total Nacional** y el **Departamento del Atlántico**, según la **Encuesta Nacional de Calidad de Vida (ENCV) 2023**, podemos comparar las siguientes categorías:

1. Acceso a energía eléctrica:

- **Total Nacional:** El **98,7%** de los hogares tiene acceso a energía eléctrica.
- **Atlántico:** El acceso es prácticamente universal, con el **99,9%** de los hogares conectados. Esto indica que el Atlántico está ligeramente por encima del promedio nacional en este servicio.

2. Acceso a gas natural:

- **Total Nacional:** El **69,7%** de los hogares tiene acceso a gas natural.
- **Atlántico:** El **92,2%** de los hogares cuenta con gas natural, lo que muestra una cobertura significativamente mayor que la media nacional.

3. Acceso a acueducto:

- **Total Nacional:** El **90,0%** de los hogares tiene acceso a acueducto.
- **Atlántico:** El **96,3%** de los hogares tiene acceso, lo que indica una mejor cobertura de este servicio en comparación con el promedio nacional.

4. Acceso a alcantarillado:

- **Total Nacional:** El **76,0%** de los hogares está conectado a un sistema de alcantarillado.
- **Atlántico:** El **89,7%** de los hogares cuenta con este servicio, mostrando una mayor cobertura en comparación con el promedio nacional.

5. Recolección de basura:

- **Total Nacional:** El **83,4%** de los hogares tiene recolección de basura.
- **Atlántico:** Este porcentaje es notablemente más alto en Atlántico, con el **95,4%** de los hogares que cuentan con este servicio.

6. Acceso a teléfono fijo:

- **Total Nacional:** Solo el **16,0%** de los hogares tiene teléfono fijo.
- **Atlántico:** En el Atlántico, el **21,1%** de los hogares tiene acceso a este servicio, por encima del promedio nacional, pero sigue siendo un porcentaje bajo en comparación con otros servicios públicos.

Comparación entre áreas urbanas y rurales:

- En las **cabeceras** del Atlántico, los niveles de acceso a servicios públicos son generalmente superiores a los del total nacional, especialmente en gas natural, acueducto y recolección de basura.
- En las **zonas rurales** (centros poblados y dispersos), tanto a nivel nacional como en el Atlántico, los porcentajes son considerablemente más bajos, especialmente en acceso a servicios como alcantarillado y gas natural. En el Atlántico, solo el **6,7%** de los hogares rurales tiene acceso a alcantarillado, muy por debajo del promedio nacional (**15,9%**).

DÉFICIT HABITACIONAL

El déficit habitacional se refiere a la falta o carencia de viviendas adecuadas para satisfacer las necesidades de una población. Esto implica no solo la cantidad de viviendas, sino también su calidad y las condiciones en las que se encuentran.

En cuanto al **Déficit habitacional cuantitativo**: Se refiere a la necesidad de construir nuevas viviendas debido a que los hogares habitan en viviendas inadecuadas o hacinadas, lo que implica una falta en la cantidad de viviendas.

En relación con el **Déficit habitacional cualitativo**: Hace referencia a la necesidad de mejorar las condiciones físicas de las viviendas existentes, por ejemplo, en cuanto a materiales de construcción, servicios públicos y adecuación de espacios.

Para analizar el **déficit habitacional cuantitativo y cualitativo** en Colombia, comparando las cifras del **Total Nacional** y el **Atlántico**, teniendo en cuenta los resultados de la Encuesta Nacional de Calidad de Vida – ENCV realizada por el DANE vigencia 2023, se puede observar lo siguiente:

Cuadro 3. Déficit habitacional cuantitativo y cualitativo Atlántico 2023.

Departamento	Área	Total hogares en viviendas distintas de tradicional indígena	Déficit cuantitativo		Déficit cualitativo		Déficit habitacional	
		Total	Total	%	Total	%	Total	%
Total nacional	Total	17.850	1.208	6,8	3.944	22,1	5.153	28,9
	Cabecera	13.947	431	3,1	2.299	16,5	2.730	19,6
	Centros poblados y rural disperso	3.904	778	19,9	1.645	42,1	2.423	62,1
Atlántico	Total	795	25	3,1	206	26,0	231	29,0
	Cabecera	756	23	3,1	185	24,5	208	27,5
	Centros poblados y rural disperso	39	1	3,6	22	54,6	23	58,3

Fuente: DANE - Encuesta Nacional de Calidad de Vida

Notas: - Datos expandidos con proyecciones de población con base en el CNPV 2018

- Resultados en miles. La diferencia en la sumatoria de variables obedece al sistema de aproximación de dígitos. (cifras en miles/%)

Comparación entre Total Nacional y Atlántico:

1. Déficit cuantitativo:

- **Total Nacional:** El déficit cuantitativo es de **1.208 mil hogares**, lo que representa el **6,8%** del total de hogares.
- **Atlántico:** El déficit cuantitativo es de **25 mil hogares**, que representa el **3,1%** de los hogares en el departamento.
- **Análisis:** Atlántico tiene un déficit cuantitativo significativamente menor al promedio nacional, lo que indica que una menor proporción de hogares en este departamento necesita una nueva vivienda en comparación con el total nacional.

2. Déficit cualitativo:

- **Total Nacional:** El déficit cualitativo afecta a **3.944 mil hogares**, lo que equivale al **22,1%** de los hogares a nivel nacional.
- **Atlántico:** El déficit cualitativo afecta a **206 mil hogares**, lo que representa el **26,0%** del total de hogares en el departamento.
- **Análisis:** En el Atlántico, el déficit cualitativo es más alto que el promedio nacional, lo que sugiere que un mayor porcentaje de las viviendas requiere mejoras en sus condiciones estructurales o en los servicios.

3. Déficit habitacional total:

- **Total Nacional:** Sumando ambos tipos de déficit, el total habitacional es de **5.153 mil hogares**, representando el **28,9%** de los hogares.
- **Atlántico:** En este departamento, el déficit habitacional total es de **231 mil hogares**, lo que equivale al **29,0%** de los hogares.
- **Análisis:** Aunque Atlántico presenta un déficit cualitativo mayor, el déficit habitacional total es bastante similar al promedio nacional.

Comparación por áreas:

Áreas urbanas (Cabecera):

- **Total Nacional:** En las áreas urbanas, el déficit cuantitativo es del **3,1%**, mientras que el cualitativo afecta al **16,5%** de los hogares.
- **Atlántico:** En las cabeceras del Atlántico, el déficit cuantitativo también es del **3,1%**, pero el cualitativo es mayor, afectando al **24,5%** de los hogares.
- **Análisis:** En las áreas urbanas del Atlántico, aunque el déficit cuantitativo es similar al nacional, el cualitativo es más elevado, lo que indica que muchas viviendas necesitan mejoras.

Áreas rurales (Centros poblados y rural disperso):

- **Total Nacional:** El déficit cuantitativo en áreas rurales alcanza el **19,9%**, y el cualitativo el **42,1%**, sumando un déficit total del **62,1%**.
- **Atlántico:** En las zonas rurales del Atlántico, el déficit cuantitativo es bajo, **3,6%**, pero el cualitativo es muy alto, **54,6%**, con un déficit total del **58,3%**.

- **Análisis:** Aunque el déficit cuantitativo en las áreas rurales del Atlántico es mucho menor que el promedio nacional, el déficit cualitativo es extremadamente alto, lo que muestra que muchas viviendas rurales necesitan urgentemente mejoras.

El **Atlántico** tiene un déficit habitacional similar al **total nacional** en términos generales, pero con diferencias significativas en los componentes. Mientras que su **déficit cuantitativo** es considerablemente más bajo, su **déficit cualitativo** es más alto, tanto en las áreas urbanas como rurales. Esto indica que, si bien la necesidad de nuevas viviendas es menor, hay un gran desafío en mejorar las condiciones de las viviendas existentes en el departamento.